

# 董办简报

2023.2  
2023年第2期



公司名称：北汽福田汽车股份有限公司

地址：北京市昌平区沙河镇沙阳路

邮编：102206

公司网址：[www.foton.com.cn](http://www.foton.com.cn)

投资者热线：010-80716459

## CONTENTS 目录

### 行业指标

P3 汽车上市公司指标统计

### 福田快讯

P6 公司近期重要事项

### 信息披露专栏

P10 决议公告/临时公告

### 产销快报

P12 福田汽车 2023 年 1 月/2 月份各产品产销数据

### 证券市场

P14 沪市动态

P18 汽车板块动态

### 数据研究

P24 主要汽车上市公司 2023 年 1 月销量汇总

### 监管动态

P28 2023 年 2 月上交所监管案例

# 董办简报

2023 年第 2 期

《董办简报》创办于2006年，内容涵盖公司近期重要事项和信息披露公告，月度产销快报等。

《董办简报》是福田汽车对外宣传的窗口之一，也是公司对内进行沟通的渠道之一。投资者通过《董办简报》可以较为全面地了解近期的公司经营管理情况；公司董事、监事、经理层及员工通过《董办简报》也可以较为全面深入地了解公司近期重要事项的决策及治理情况。

主办：董事会办公室

主编：龚敏

责任编辑：陈维娟

编辑：李正超

投稿邮箱：[600166@foton.com.cn](mailto:600166@foton.com.cn)

联系电话：010-80716495

版权所有。





上证指数 K 线图



(上证指数 K 线图，截至 2 月 28 日)

福田汽车股价走势图



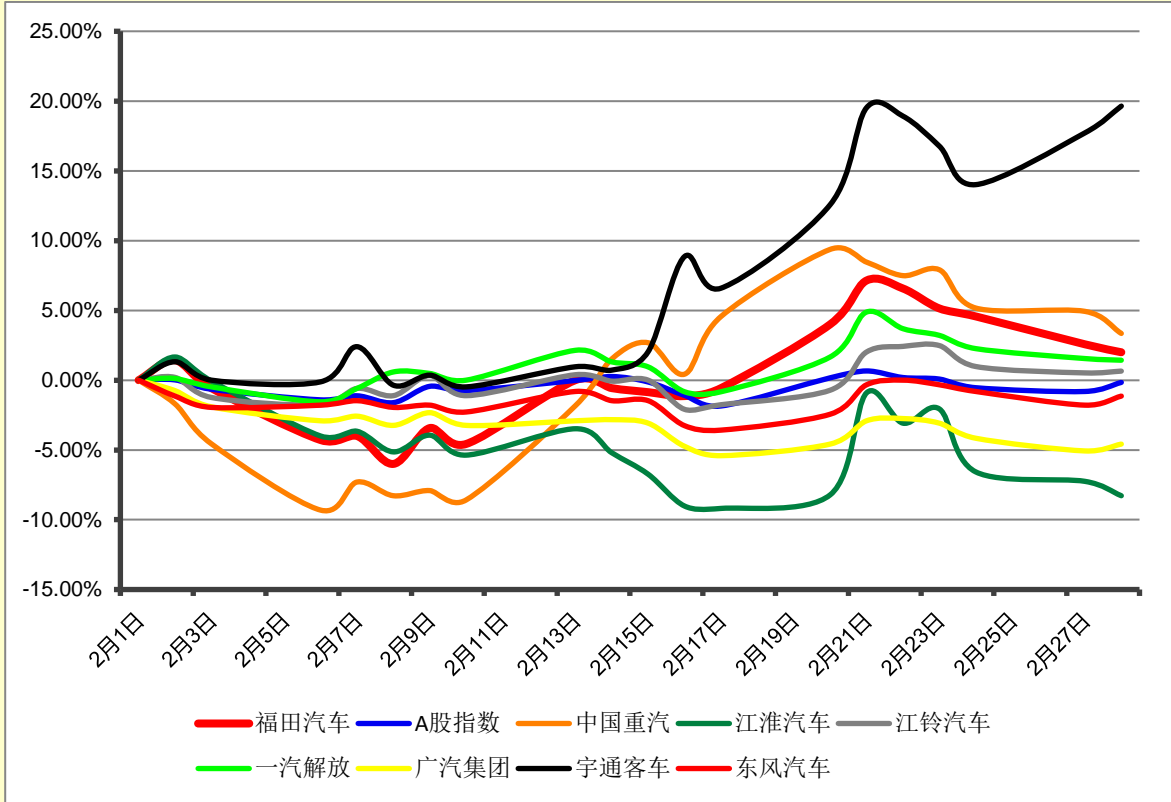
(福田汽车 K 线图，截至 2 月 28 日)

**22家汽车行业上市公司指标统计**  
**(按动态市盈率排序)**  
**(2月1日-2月28日)**

序号	证券简称	2023年2月1日-28日 股价		(截至2023年2月28日) 估值指标				
		收盘价元 (2.28)	涨跌幅%	每股 收益元	市盈率 (动态)	市净率	总股本/ 亿股	总市值/ 亿元
1	宇通客车	9.99	20.36	0.06	126.81	1.59	22.14	221.17
2	中通客车	12.41	-3.87	0.07	126.47	2.82	5.93	73.58
3	力帆科技	4.20	-2.55	0.03	94.56	1.85	45.72	192.00
4	东风汽车	6.07	0.83	0.05	92.87	1.52	20.00	121.40
<b>5</b>	<b>福田汽车</b>	<b>3.57</b>	<b>2.00</b>	<b>0.04</b>	<b>88.98</b>	<b>2.07</b>	<b>80.04</b>	<b>285.73</b>
6	比亚迪	260.80	-8.75	3.20	61.15	7.41	29.11	6,783.38
7	中国重汽	16.98	4.43	0.30	41.91	1.44	11.75	199.49
8	长城汽车	34.49	11.47	0.89	27.51	4.22	86.79	2,358.67
9	中集车辆	10.39	21.81	0.33	23.79	1.72	20.18	177.52
10	长安汽车	13.42	-5.02	0.70	14.47	2.15	99.22	1,166.47
11	江铃汽车	15.41	2.46	0.83	13.91	1.47	8.63	100.43
12	广汽集团	11.47	-2.22	0.78	11.19	1.20	104.90	985.09
13	上汽集团	15.03	0.07	1.10	10.41	0.64	116.83	1,756.02
14	北汽蓝谷	6.31	-5.40	-0.82	-5.80	3.54	42.87	270.53
15	金龙汽车	6.55	3.15	-0.38	-14.17	1.43	7.17	46.97
16	ST曙光	5.60	-8.20	-0.28	-15.26	1.65	6.76	37.83
17	赛力斯	37.65	-8.01	-1.90	-15.81	4.55	14.97	563.73
18	亚星客车	10.14	-5.76	-0.35	-22.62	11.23	2.86	29.00
19	江淮汽车	16.06	-7.11	-0.36	-33.57	2.43	21.84	350.75
20	安凯客车	6.51	-6.47	-0.14	-34.08	29.31	7.33	47.74
21	海马汽车	5.84	15.87	-0.12	-36.94	2.76	16.45	96.05
22	一汽解放	8.53	3.65	-0.14	-45.62	1.75	46.52	396.81

注：福田汽车动态市盈率 **88.98**，排名行业第五，高于汽车整车行业平均市盈率 **23.24**。

主要汽车行业上市公司涨跌幅趋势  
(2月1日-2月28日)



宇通  
重汽  
一汽  
江铃  
福田  
A股  
东风  
广汽  
江淮



## 胜利开局！践行高质量发展重要部署，北汽福田奋战“开门红”！

为落实北京市委市政府实现一季度“开门红”，推动经济高质量发展的重要部署，全面贯彻北汽集团2023年“起跑即是奔跑、开局就是冲刺”的工作总基调，2月7日上午，北汽福田在北京超级卡车体验中心举行“奋战开门红-北汽福田戴姆勒汽车大客户订单交付活动”。北汽集团总经理张夕勇，北汽集团工会主席张辉、北汽集团副总经理蒋自力、北汽集团总经理助理陈宏良以及北汽福田总经理武锡斌、北汽福田副总经理崔士朋到场参加。

张夕勇指出，要紧跟国家发展战略，筑牢高质量发展根基，坚持创新驱动，凝聚发展势能，全力保障一季度“开门红”。现场，北汽福田分别向山东、广东的物流公司交付订单266台。

### 紧跟时代脚步，践行高质量发展

2022年，党的二十大明确提出高质量发展是全面建设社会主义现代化国家的首要任务，2023年是全面贯彻落实党的二十大精神的关键一年，是实施“十四五”规划承前启后的关键一年，在国家扩大内需战略的推动以及各类政策协调配合下，将形成共促高质量发展的合力，实现经济运行整体好转。

本次北汽福田交车266台，是践行高质量发展的开局新战果。北汽福田制定“八大战略”，将新能源提速发展、海外纵深布局、南方市场破局作为实现行动计划的支撑，全力争取“十四五”末期完成预期战略目标，实现“效益”与“规模”双提升。2023年，北汽福田已做好充足准备，在开局得先机，为取得更高质量的发展加足马力。

### 紧握行业脉搏，坚持科技引领

受整体经济回暖以及市场内需稳步回升等利好因素影响，商用车市场需求拉升预期强烈，预计2023年，随着商用车市场的逐渐复苏，市场的增长拐点也即将来临，为商用车发展带来新的发展机遇。面对机遇，北汽福田紧握行业发展脉搏，超前布局，不断完善产业链建设，加码智能制造，打造出一套可持续性、绿色、高效、智能的制造研发体系。2023年，北汽福田将继续增强研发实力，不断扩大新能源技术领先优势。在重点布局的新能源领域，福田汽车坚持走三线并举的技术路线，以电为主，并加速插电式混合动力发展，同时布局氢燃料，打造全系列新能源商用车产品。2022年，福田汽车已经完成了对新能源产品的基本布局，补齐了电动微卡、中小VAN等产品线，2023年，福田汽车将进一步丰富细分市场产品布局，向更高的市场份额发起冲锋。

### 立足新起点，锚定目标不放松

未来，在高质量发展的新征程中，北汽福田将继续秉承自主创新、开放合作的发展理念，勇担时代责，敢为天下先，坚持以科技驱动产品研发，完善服务体系，全力奔向下一个千万目标。

（来源：专汽通）

## 欧马可智蓝高端混动轻卡获商用车界“2023年度期待车型”

2月23日-25日，由中国汽车流通协会主办的“2023中国商用车产业大会”于南京隆重召开。商用车行业政、学、研、企、媒五方权威齐聚一堂，共襄盛举。在解读宣贯行业政策的同时，共话商用车新能源化发展，为新能源商用车指明方向。

作为高端轻卡领导者，欧马可重磅发布的欧马可智蓝 HS1 混动轻卡赢得了广泛关注。尽管该款产品仍未上市，但从目前已经披露的信息来看，依托领先的技术、卓越的产品性能，其必将为城市货运用户带来更高的运营价值，引领行业发展新风潮。在此背景下，欧马可智蓝 HS1 混动轻卡，赢得大会行业专家的一致信赖与认可，并斩获“2023年度期待车型”殊荣。

### 低碳货运潮 混动轻卡成香饽饽

近些年，“双碳”目标指导下，国家及相关部门陆续推出了一系列利好政策，助推城市货运绿色化低碳转型。作为城市货运主力车型，轻卡品类新能源化趋势显著，已然从政策驱动迈入市场驱动，成为行业新的增长点，销量呈现出井喷式增长。

其中，聚合传统燃油技术、纯电技术的混动技术路线，不仅承载着碳中和发展过程中承上启下的重任，更是当下轻卡行业的最佳技术路线。不同于纯电技术路线，困宥于整车续航；氢燃料技术，受限于产业链；混动技术路线，不仅享受新能源产品路权优势、政策利好，更能满足复杂地形运输和重载场景对动力、续航的需求，且购车成本低、二手车更保值，成为新能源商用车市场备受关注的车型。

作为高端轻卡领导者，欧马可立足重载城市货运场景需求，依托福田汽车近二十年新能源技术积淀，打造欧马可智蓝 HS1 混动轻卡。整车经由百万轻卡工况数据标定，充分发挥发动机与电机优势，为绿色货运提供高效、低耗、强劲、节油的运输装备，推动新能源商用车发展进程。

### 城市运输 欧马可智蓝可靠更节能

作为欧马可燃油+新能源“双赛道”竞逐战略的核心布局，欧马可智蓝 HS1 混动轻卡充分考虑产品的商用车生产工具属性及其对可靠性的要求。针对城市配送场景下，轻卡物流车频繁起停、加减速多、怠速占比高、车速波动大等特点，欧马可以 P2 技术构型、PS 技术构型为核心，针对冷链商超配送、城际冷链、快递快运、粮油/酒水、搬家/家电等 20 余种物流运输场景进行精

细标定，打造结构简单更可靠、整车更节油的H系列混动产品。以轻卡冷藏车城市配送场景为例，通过能量回收和能量优化分配，欧马可智蓝HS1混动轻卡节油率高达18%。

其中，搭载6速P2混合动力系统欧马可智蓝混动轻卡，油电混合续航里程达到850km，为客户提供更强劲、更节油、更可靠、更舒适的新一代驾驶感受。采用PS技术构型的欧马可智蓝混动轻卡，油电混合续航里程达到750km，E-CVT无极变速器使驾驶更为轻松，车辆提速更加顺畅，无换挡冲击。

领先的技术加持下，欧马可智蓝HS1混动轻卡将为用户带来更强动力、更低油耗、无忧续航及更加舒适的驾乘体验。卓越的性能，自然更值得期待！

### 引领行业变革 打造下一个爆款

除了卓越的性能外，欧马可始终以前瞻视野率先布局。在历次行业变革之时，欧马可依托科技创新及先行科技应用，打造引领行业的高端轻卡产品，为用户带来更高的运营价值。

面对排放法规升级，欧马可前瞻布局成就“国六一哥”的美誉；面对轻量化发展趋势，依托多重轻量化技术应用，打造“超级轻量化”产品，实现整车降重不降质；面对“蓝牌新规”落地应用，欧马可更推出“蓝A一体化解决方案”，引领行业迈入高效有序的新蓝牌时代。除了法规变革的引领之外，面对细分市场、技术升级，欧马可同样前瞻引领，打造了欧马可S1智盈版冷藏车、欧马可自动挡超级轻卡等一系列的爆款产品。活动现场，欧航欧马可也展出了欧马可S1智盈版、欧航R系列高效版Plus两款深受行业认可，用户信赖的重磅产品。

持续的行业引领，爆款产品层出不穷，不仅让欧马可高端形象深入人心，也使得欧马可成为行业发展的指路人。在此背景下，欧马可智蓝HS1混动轻卡一经发布即赢得了行业的广泛关注。加之福田汽车先行技术加持及其披露的卓越性能，欧马可智蓝HS1混动轻卡未上市即斩获“2023年度期待车型”殊荣亦在情理之中。据悉，3月中旬，欧马可智蓝HS1混动轻卡将隆重上市，其将带来怎样的惊喜，还请拭目以待。

（来源：第一商用车）

## 福田汽车喜获工业和信息化部“铸网2022”车联网网络安全演练 优秀防守实践企业称号

2023年2月23日，以“新征程、新思路、高质量发展”为主题的2023年中国网络和数据安全产业高峰论坛在成都举行。此次论坛由工业和信息化部、四川省人民政府主办，中央网信办等十一部门，全国23个地方工业和信息化主管部门、通信管理局等有关领导，院士、产业界的知名



专家、企事业单位和科研高校共计 1500 余人参加论坛。北汽福田汽车受邀出席并荣获工业和信息化部“铸网 2022”车联网网络安全演练优秀防守实践企业称号。

2022 年 8 月北汽福田汽车作为防守方代表全程参与工业和信息化部“铸网 2022”车联网网络安全演练专项活动，凭借应用、数据、云、网、端、实物等多级安全加固并柔性运营的“智云”工业互联网网络安全体系架构，以及在演练中出色的防守表现，成功防御了来自多家国内知名网络安全公司攻击队的真实攻击。同时经过此项活动，真实检验了福田汽车网络安全防御和应急处置水平，对进一步提高关键信息基础设施防护能力，不断完善车联网网络安全成熟度指明了方向。

党的二十大报告提出，要建设现代化产业体系，强化网络、数据安全保障体系建设，着力提升产业链供应链韧性和安全水平。北汽福田汽车作为中国品种最全、规模最大的商用车企业，将持续贯彻党的二十大精神，加快流程变革与数字化转型，全面筑牢工业互联网网络安全根基，全力保障商用车产业链供应链韧性和安全水平。

（来源：汽车前沿）

## 信息披露专栏

## 一、决议公告

序号	决议公告	公告日期	审议通过	查询索引
1	监事会	2023-2-4	1、《关于选举蔡恩禹同志为公司监事会主席的议案》	www.sse.com.cn 编号：临 2023-017
2	股东大会	2023-2-8	1、关于《北汽福田汽车股份有限公司中长期员工持股计划（2023-2025年）（草案）》及其摘要的议案 2、关于《北汽福田汽车股份有限公司中长期员工持股计划管理办法》的议案 3、《关于提请股东大会授权董事会办理员工持股计划相关事宜的议案》	www.sse.com.cn 编号：临 2023-019
3	监事会	2023-2-10	1、《关于投资建设采埃孚中型 AMT 变速箱项目暨关联交易的议案》	www.sse.com.cn 编号：临 2023-021
4	董事会	2023-2-16	1、《关于福田欧辉新能源涑水中整修项目投资方案的议案》	www.sse.com.cn 编号：临 2023-022

## 二、临时公告

序号	公告类型	公告日期	公告	查询索引
1	股东大会通知	2023-2-1	关于召开 2023 年第二次临时股东大会二次通知的公告	www.sse.com.cn 编号：临 2023-015
2	回购进展	2023-2-2	关于以集中竞价交易方式回购股份的进展公告	www.sse.com.cn 编号：临 2023-016
3	经营数据	2023-2-7	2023 年 1 月份各产品产销数据快报	www.sse.com.cn 编号：临 2023-018

4	关联交易	2023-2-10	关于投资建设采埃孚中型 AMT 变速箱项目暨关联交易公告	www.sse.com.cn 编号：临 2023-020
5	募集资金销户	2023-2-23	关于注销募集资金专项账户的公告	www.sse.com.cn 编号：临 2023-023
6	对外投资	2023-3-1	关于参与认购哈尔滨东安汽车动力股份有限公司向特定对象发行股票暨对外投资公告	www.sse.com.cn 编号：临 2023-024



**福田汽车 2023 年 1 月份各产品产销数据**

产品类型			销 量 (辆)					产 量 (辆)				
			本月数量	去年同期	本年累计	去年累计	累计同比增减	本月数量	去年同期	本年累计	去年累计	累计同比增减
汽车 产品	商用车	中重型货车	7911	10005	7911	10005	-20.93%	7219	13492	7219	13492	-46.49%
		其中：福田戴姆勒产品	4939	5164	4939	5164	-4.36%	4309	6704	4309	6704	-35.72%
		轻型货车	19671	28584	19671	28584	-31.18%	18910	27225	18910	27225	-30.54%
	乘用车	大型客车	574	410	574	410	40.00%	265	523	265	523	-49.33%
		中型客车	3	68	3	68	-95.59%	35	64	35	64	-45.31%
		轻型客车	2996	2049	2996	2049	46.22%	2394	2616	2394	2616	-8.49%
	乘用车		445	329	445	329	35.26%	518	421	518	421	23.04%
	合计		31600	41445	31600	41445	-23.75%	29341	44341	29341	44341	-33.83%
	其中 新能源汽车		1350	899	1350	899	50.17%	898	1041	898	1041	-13.74%
发动 机产 品	福田康明斯发动机		12233	23452	12233	23452	-47.84%	11624	27019	11624	27019	-56.98%
	福田发动机		2729	5300	2729	5300	-48.51%	3820	6308	3820	6308	-39.44%
	合计		14962	28752	14962	28752	-47.96%	15444	33327	15444	33327	-53.66%

注：1. 本表为销售快报数据，具体数据以定期报告数据为准。2. 福田戴姆勒与福田康明斯是 50：50 的合资公司。3. 新能源汽车包括纯电动汽车、氢燃料电池汽车、插电式混合动力汽车。4. 商用车数据含非完整车辆，轻型货车数据含微型货车。



# 销售快报

## 福田汽车 2023年2月份各产品产销数据

产品类型			销量(辆)					产量(辆)				
			本月数量	去年同期	本年累计	去年累计	累计同比增减	本月数量	去年同期	本年累计	去年累计	累计同比增减
汽车产品	商用车	货车	12392	9167	20303	19172	5.90%	11375	7726	18594	21218	-12.37%
		其中：福田戴姆勒产品	7853	4619	12792	9783	30.76%	7608	3474	11917	10178	17.09%
		轻型货车	40843	24958	60514	53542	13.02%	34709	24146	53619	51371	4.38%
	客车	大型客车	752	255	1326	665	99.40%	815	199	1080	722	49.58%
		中型客车	122	186	125	254	-50.79%	22	173	57	237	-75.95%
		轻型客车	5527	2701	8523	4750	79.43%	5084	2295	7478	4911	52.27%
	乘用车		401	350	846	679	24.59%	421	408	939	829	13.27%
	合计		60037	37617	91637	79062	15.91%	52426	34947	81767	79288	3.13%
	其中 新能源汽车		2539	745	3889	1644	136.56%	2408	855	3306	1896	74.37%
发动机产品	福田康明斯发动机		22389	12768	34622	36220	-4.41%	20420	11107	32044	38126	-15.95%
	福田发动机		4479	4768	7208	10068	-28.41%	4770	4278	8590	10586	-18.86%
	合计		26868	17536	41830	46288	-9.63%	25190	15385	40634	48712	-16.58%

注：1. 本表为销售快报数据，具体数据以定期报告数据为准。2. 福田戴姆勒与福田康明斯是 50：50 的合资公司。3. 新能源汽车包括纯电动汽车、氢燃料电池汽车、插电式混合动力汽车。4. 商用车数据含非完整车辆，轻型货车数据含微型货车。

证券市场

# 沪市动态

## 上海证券交易所全面实行股票发行注册制配套业务规则发布

为了贯彻落实党中央、国务院关于全面实行注册制的决策部署，在中国证监会的统一领导下，上交所制定或修订全面实行注册制配套业务规则，经中国证监会批准，于2023年2月17日正式向市场发布实施。

本次上交所集中发布了26部业务规则，包括已公开征求意见的《上海证券交易所股票发行上市审核规则》等9部主要业务规则，还包括17部配套业务细则、指引和业务指南。这26部规则与本所其他规则共同构建了保障全面实行注册制在上交所顺利实施的业务规则体系。

这26部业务规则，涵盖了全面实行注册制下发行上市审核、发行承销、持续监管、交易组织管理和投资者保护等环节的主要制度安排。具体包括4大类别：（1）11部发行上市审核类规则，分别为首发、再融资、并购重组、优先股等发行上市审核规则，以及与发行上市审核配套的申请文件受理、现场督导、业务咨询沟通等指引和指南。（2）6部发行承销类规则，包括首发和再融资发行承销业务细则，以及网上网下发行业务细则、自律委员会工作规则和上市公告书指引。（3）2部持续监管类规则，即主板股票上市规则和重大资产重组指引。（4）7部交易组织和管理类规则，分别是交易规则、融资融券交易细则、转融通证券出借交易办法、主板和科创板异常交易监控细则、注册制下股票和存托凭证暂不作为股票质押回购和约定购回交易标的证券的通知以及主板风险揭示书必备条款指南。

### （一）发行上市审核

- 1、《上海证券交易所股票发行上市审核规则》
- 2、《上海证券交易所上市公司证券发行上市审核规则》
- 3、《上海证券交易所上市公司重大资产重组审核规则》
- 4、《上海证券交易所优先股试点业务实施细则》
- 5、《上海证券交易所发行上市审核规则适用指引第1号——申请文件受理》
- 6、《上海证券交易所发行上市审核规则适用指引第2号——上市保荐书内容与格式》
- 7、《上海证券交易所发行上市审核规则适用指引第3号——现场督导》

8、《上海证券交易所发行上市审核规则适用指引第4号——创新试点红筹企业财务报告信息披露》

9、《上海证券交易所发行上市审核业务指南第1号——审核系统业务办理》

10、《上海证券交易所发行上市审核业务指南第2号——发行上市申请文件》

11、《上海证券交易所发行上市审核业务指南第3号——业务咨询沟通》

## （二）发行承销

1、《上海证券交易所首次公开发行证券发行与承销业务实施细则》

2、《上海证券交易所上市公司证券发行与承销业务实施细则》

3、《上海市场首次公开发行股票网上发行实施细则（2023年修订）》

4、《上海市场首次公开发行股票网下发行实施细则（2023年修订）》

5、《上海证券交易所股票公开发行自律委员会工作规则》

6、《上海证券交易所证券发行与承销规则适用指引第1号——证券上市公告书内容与格式》

## （三）上市（挂牌）

1、《上海证券交易所股票上市规则（2023年2月修订）》

2、《上海证券交易所上市公司自律监管指引第6号——重大资产重组（2023年修订）》

## （四）交易组织和管理

1、《上海证券交易所交易规则（2023年修订）》

2、《上海证券交易所融资融券交易实施细则（2023年修订）》

3、《上海证券交易所转融通证券出借交易实施办法（试行）（2023年修订）》

4、《上海证券交易所主板股票异常交易实时监控细则》

5、《上海证券交易所科创板股票异常交易实时监控细则》

6、《关于注册制下股票和存托凭证暂不作为股票质押回购及约定购回交易标的证券的通知》

7、《上海证券交易所会员管理业务指南第2号——风险揭示书必备条款（2023年2月修订）》

（来源：上海证券交易所官方网站）

## 关于发布《上海证券交易所上市公司自律监管指引第2号——业务办理（2023年2月修订）》的通知

各市场参与者：

为做好全面实行股票发行注册制相关工作，进一步规范主板上市公司信息披露和业务办理流程，提高信息披露服务水平，上海证券交易所（以下简称本所）修订了《上海证券交易所上市公

司自律监管指南第2号——业务办理》，现予以发布，并自发布之日起施行。本所于2022年11月30日发布的《关于发布〈上海证券交易所上市公司自律监管指南第2号——业务办理（2022年12月修订）〉的通知》（上证函〔2022〕2216号）同时废止。

修订后的指南全文可至本所官方网站（<http://www.sse.com.cn/>）“规则”下的“本所业务指南与流程”栏目查询。请各市场参与人认真遵照执行，做好相关业务和技术系统准备。

特此通知。

上海证券交易所上市公司自律监管指南第2号——业务办理

第一号——信息披露业务办理

第二号——信息报送和资料填报

第三号——证券停复牌

第四号——股东大会网络投票

第五号——权益分派

第六号——定期报告

第七号——财务类退市指标：营业收入扣除

第八号——股权激励计划股票期权自主行权

第九号——现金选择权

第十号——公司债券信息披露

第十一号——融资融券、转融通相关信息披露

第十二号——约定购回式证券交易中的信息披露

（来源：上海证券交易所官方网站）

## 北京上市公司协会下发《关于转发中国证监会北京监管局开展全面注册制投资者教育专项活动和3·15投资者保护主题教育活动的通知》

各会员单位：

近期北京上市公司协会(以下简称协会)陆续收到了中国证监会北京监管局(以下简称北京证监局)转来的《关于开展全面注册制投资者教育专项活动的通知》(京证监发(2023)103号)、《关于开展3·15“明规则、识风险、理性投资癸卯年”投资者保护主题教育活动的通知》(京证监发(2023)105号)，现将相关通知转发大家，并结合实际通知如下：

### 一、高度重视 认真学习 积极开展活动



2023年2月17日，中国证监会发布施行全面实行股票发行注册制相关制度规则。上海市证券交易所、深圳证券交易所和北京证券交易所配套制度规则同步发布实施。协会第一时间在协会官网(<http://www.lcab.com.cn/>)转载宣传中国证监会、上海证券交易所、深圳证券交易所、北京证券交易所发布实施全面注册制制度规则。2月20日，为做好全面实行股票发行注册制投资者教育保护工作，维护广大投资者合法权益，证监会启动“全面注册制，改革向未来”投资者教育专项活动，引导投资者客观看待和理解全面实行注册制的意义和作用，理性参与投资。

请各会员单位高度重视，加强组织领导学习，根据北京证监局《关于开展全面注册制投资者教育专项活动的通知》(附件1)(京证监发(2023)103号)和《关于开展3·15“明规则、识风险、理性投资癸卯年”投资者保护主题教育活动的通知》(京证监发(2023)105号)的工作要求，一是各上市公司结合2023年全年日常工作安排，以“全面注册制，改革向未来”为主题开展活动；二是各上市公司在3·15活动当天可面向普通投资者、各市场经营主体分别开展以“明规则、识风险、理性投资癸卯年--全面注册制，改革向未来”为主题的专项活动。

## 二、活动要求

各上市公司可参考证监会发布的注册制相关制度、基础投教产品，充分利用工作营业场所、官网、两微一端(微博、微信和新闻客户端)、投资者互动平台、行情交易软件等渠道，为投资者提供公益性的投资者保护教育服务和风险提示；围绕讲座论坛、竞赛培训，组织开展注册制的规则学习解读、政策宣导及理性投资者教育活动。也可自主创新设计制作面向投资者宣传教育的投教原创产品，或者公司内部学习资料，包括不限于实物和电子版宣传海报、宣传文章、视频等。各上市公司投教基地可利用现有渠道开设宣传专栏。

注册制制度及投教产品参考：

1.中国证监会全面实行股票发行注册制制度规则发布实施：

[http://www.csrc.gov.cn/csrc/c101953/zfxxgk\\_zdgk.shtml](http://www.csrc.gov.cn/csrc/c101953/zfxxgk_zdgk.shtml)

2.上海证券交易所全面实行股票发行注册制配套业务规则发布：

<http://www.sse.com.cn/home/theme/zczgzhb/>

3.北京证券交易所发布实施全面实行股票发行注册制配套业务规则：

[https://www.bse.cn/rule/registration\\_rule.html](https://www.bse.cn/rule/registration_rule.html)

4.证监会基础投教产品第一批：（长图一张，深交所制作，上交所、北交所配合）

链接：<https://pan.baidu.com/s/1lAp-UpVsUFTc4M5K6Z30Xw?pwd=1234>

（来源：北京上市公司协会网站）

# 汽车板块动态

## 众泰汽车拟定增募资 60 亿元再战新能源赛道

2月26日，随着众泰汽车旗下子公司江南汽车首款新能源产品 U2 上市，因停产在国内车市消失近 2 年之久的众泰汽车正式回归公众视野。在全球新能源汽车驶入发展快车道的当下，于 2022 年底刚完成重整计划的众泰汽车，正计划向资本市场寻求助力。

日前，众泰汽车发布公告称，公司拟向特定对象发行股票不超过 15.21 亿股（含本数），募集资金不超过 60 亿元（含本数），发行对象为不超过 35 名特定投资者。此次定增所募集资金将用于新能源智能网联汽车开发及研发能力提升项目、渠道建设项目及补充流动资金。

财报数据显示，众泰汽车 2019 年至 2021 年分别亏损 111.90 亿元、103.43 亿元、7.06 亿元。另据公司近日披露的 2022 年业绩预告显示，预计去年亏损 7.1 亿元至 10 亿元。以 2022 年预计亏损额下限计算，近四年众泰汽车的累计亏损额已超过 229 亿元。

### 重回新能源汽车赛道

2022 年，新能源汽车成为中国汽车产业最大的亮点，从政策驱动转入市场拉动的新阶段。去年全年，我国新能源汽车销售 688.7 万辆，市场占有率提升至 25.6%，高于 2021 年 12.1 个百分点，全球销量占比超过 60%。

基于此，众泰汽车表示，经过过去的积累，公司具备新能源汽车完整的整车设计、试制、试验和零部件开发能力，掌握了车联网、自动泊车、电动四驱、方向盘换挡等技术，且早在 2017 年就开发出第一代 Level4 级智能驾驶“DEMO 样车”，具有进军智能汽车的基础。

众泰汽车可谓“含着金钥匙”出生。早年间，众泰不仅拥有“传统燃油车+新能源汽车”双重生产资质，还在浙江、湖南、湖北等多地设有生产基地，旗下产品覆盖轿车、SUV、MPV 和新能源汽车等细分市场。

据记者了解，公司于 2005 年开始投入新能源汽车研发，先后推出了 2008EV、云 100、芝麻 E30、E200 和大迈 A3 等多款新能源汽车。其中，2014 年 10 月份，众泰云 100 上市后，仅两个月销量就超过 2000 辆。

数据显示，2015 年，全国纯电乘用车销售 24.7 万辆，同期众泰电动车合计销量 2.29 万辆，占比 9.25%。次年，公司电动车销量增至 3.28 万辆，市场占有率进一步升至 12.75%。形势大好之下，众泰汽车于 2016 年借壳金马股份曲线上市，赶上了传统车企登陆 A 股的末班车。

彼时，燃油车仍是车企销量和利润的绝对主力。2016年国内SUV车型兴起，众泰借势推出T600运动版、SR9、新大迈X5、SR9等多款车型，收获市场热烈反馈，当年累计实现销量33.31万辆，同比增长50%。

不过，因产品外观过度模仿，众泰汽车一直被冠以“皮尺部”的绰号。同时，其产品质量问题愈发凸显，导致口碑和销量一落千丈。2019年，公司全年销量已跌至11.66万辆。

进入2020年，众泰汽车母公司铁牛集团严重资不抵债、丧失经营能力，被法院裁定终止重整程序。一年后，众泰系8家公司因陷入债务危机，全部宣布破产并重整。

2021年10月份，在经历了多次预重整投资人跳票之后，众泰最终迎来了自己的“白衣骑士”——江苏深商控股集团有限公司，后者很快投入20亿元重整款用于支付重整费用、清偿债务。重整完成后，众泰实控人黄继宏取代应建仁、徐美儿夫妇，成为众泰汽车股份有限公司董事长。

### 亟须重塑品牌形象

如今，作为众泰的新任掌门人，黄继宏重整后的第一个计划就是改造产线，进军新能源汽车领域。《证券日报》记者从众泰汽车内部人士处了解到，本次定增完成后，公司管理层将大力支持旗下江南汽车新车型上市，对此内部也非常有信心。

记者了解到，江南汽车曾在2003年推出售价2.98万元的江南奥拓，一度成为国内市场最为畅销的“低价王”。伴随着国民收入水平提升、国内轿车市场产品向上，江南汽车最终难以为继。2007年，众泰汽车收购江南汽车并获得其生产资质，但并入众泰汽车后，江南汽车依然未能获得消费者认可，再次消失在激烈的市场竞争中。

此番众泰汽车似乎想重塑江南汽车曾经的小型车优势，新车共推出6款车型，在智能辅助驾驶科技方面颇为用心，搭载了Mobileye EyeQ4芯片以及5个超声波雷达、4个高清摄像头和1个IFC摄像头，集成ACC自适应巡航、FCW前碰撞预警等功能。

在此次定增的募集资金可行性分析中，众泰汽车称，未来15万元的新能源汽车将成为主流。按照计划，将基于3个平台开发4款新能源和智能网联车型。未来两年，规划在北京、上海、广州等100个城市先期建设216家自营门店，为即将推出的新产品铺平道路。

值得一提的是，作为众泰汽车“复活”后的首款车型，江南U2的竞争对手不乏比亚迪海豚及欧拉好猫这样的热销车型。此外，处于同价格区间的还有零跑T03、宝骏KiWi EV等微型车，从品牌口碑与用户信任度来看，江南U2不免面对更加激烈的市场竞争。

“国内汽车市场有一个现象，哪个品牌一旦出现重大挫折，就很难东山再起，因为市场已然饱和，并不缺一个失败过的品牌。”德基先进制造与出行产业合伙人张帆告诉《证券日报》记者，众泰虽有卷土重来的苗头，但已经远远落后。经历了这几年的摸爬滚打，不管是造车新势力

还是传统车企都已经快速占领既定市场。随着新能源汽车市场竞争白热化，后来者将更难快速迈入规模化生产的行列。

在张帆看来，众泰汽车一定要抛弃原有的品牌形象，重构品牌体系和营销渠道。对于车辆外观、内饰设计以及更核心的关键技术等，要从原创下手，并保持长期的战略定力。

（来源：中国经济网）

## 长城汽车正式开启商用车业务，比特斯拉更聪明的重卡就要来了

一年之前的2022年1月份，长城汽车股份有限公司（以下简称长城汽车）旗下如果科技悄然完成了对河北长征汽车制造有限公司的100%收购，正式进入卡车行业。经过一年的筹备，如果科技于2023年2月22日正式公布业务方向：在森林生态赋能下，该公司将全面开启长城汽车商用车业务，以新能源商用车为切入点，助推运力行业清能（清洁能源）化、智慧化发展，助力运力行业革新。此举标志着长城汽车正式进军商用车领域，将为用户提供新能源智慧商用车以及智慧运力解决方案。

如果科技是长城汽车2021年2月成立的一家全新的新能源自动驾驶卡车公司，依托长城集团技术优势，如果科技在纯电、氢能等新能源应用方面已取得突破性进展。未来产品将覆盖干线物流、城配物流、短驳运输、城建工程、市政环卫等多个场景，并针对不同场景提供定制化解决方案，打造全场景低碳智慧物流体系，全面满足各类用户精细化运营需求。

2021年9月30日，河北长征汽车制造有限公司100%国有股权转让项目正式挂牌。作为新中国成立后最早的民族汽车品牌之一，河北长征汽车制造有限公司前身是北京新都机械厂，始建于1950年。1958年，以捷克太脱拉111型汽车为原型仿制出第一辆长征XD250型越野汽车，搭载12缸风冷发动机，采用具有典型的太脱拉底盘结构，在新中国“缺重少轻”情况下有效承担起重型设备运输、牵引任务，推动着新国家的建设发展；同时开始试制生产重型汽车零部件。1964年开始利用太脱拉技术生产重型汽车；1970年5月26日，北京新都机械厂迁建邢台，改为邢台长征汽车制造厂；上世纪80年代，更是成为在国内率先生产10吨以上载重汽车的三家汽车厂之一。

2002年，长征汽车制造厂重组为河北长征汽车制造有限公司，此后几经风雨，后于2021年9月30日挂牌，并被长城汽车旗下如果科技所收购，这也意味着长城汽车获得了商用车的生产资质，并获得了长征汽车在重卡领域的成熟研发、生产和配套体系，可“拎包入住”，正式进入重卡领域。

在业内人士看来，长城汽车在商用车领域其实早有谋划，并于2021年初注册了“猛犸象”“剑齿虎”等商用车商标，其项目推进也是十分迅速高效。2022年5月27日，长征汽车对外发布

《新能源宣言》（当天还上市发布了新长征1号气氢燃料电池牵引车和换电车型），宣布6月5日起全面停产燃油车，从传统能源转向氢燃料电池、纯电动等清洁能源运输技术路线。在邢台市政府、如果科技的大力支持和赋能下，长征汽车拥抱新能源，成为全面转型新能源、停产纯燃油车的传统商用车品牌。

据披露，如果科技与河钢集团河钢工业技术服务有限公司合作的氢能示范项目已开始运营，如果科技旗下新长征1号重卡氢能牵引车首批20台已完成交付，整个项目预计投运200台。此外，其他示范项目也将在今年陆续开始运营，如果科技旗下长征汽车近期还将有上百台新能源重卡陆续交付。通过大量示范项目运营，深度挖掘用户真实需求，结合行业样本数据与应用数据对比分析，实现智慧运力解决方案的不断迭代优化。

需要指出的是，长城汽车的商用车项目不光是卖车这么简单。如果科技定位为全球领先的清能智慧合作伙伴，面对运力行业正在迎来的运力革命，致力于通过“新能源智慧商用车+智慧运力解决方案”的创新一体化服务实现业务破局，赋能用户可持续、高质量发展，全面提升商用车运输效率，加快我国运力行业向“低碳”，乃至“零碳”发展的前进步伐。

在车端，依托长城汽车的前瞻技术布局，如果科技确定了多条技术路线并举的发展策略，氢能、纯电、混动三轨并行，抢占商用车新能源技术制高点。同时，在智能驾驶、智能座舱、智能服务等全维度智能化领域，如果科技也在进行创新性尝试，未来将提供不同场景智慧化定制产品及服务。在解决方案端，如果科技将依托人工智能及大数据能力，打通运输过程中干线、倒短、城配、补能等多场景数据，实现运力行业全链路降本增效。

如果科技还将以新能源商用车为枢纽，提供全场景定制化服务，与河钢工业技术共建数字化管理平台，打通“人、车、货、场、仓、路、费”全链数据，实现全流程、全场景智能化监管。

值得一提的是，今年2月初，如果科技还与浙江浙银金融租赁股份有限公司达成战略合作。根据战略合作协议内容，双方将开展融资租赁业务合作，第一阶段授信额度10亿元。双方将以此次合作为契机，以打造新能源商用车行业金融服务标杆为目标，立足于各自专业领域，充分发挥业务协同作用，围绕商用车行业发展现状、应用场景、客户特点、车型特点等，在业务模式、资产管理与处置等方面进行全生命周期和全场景服务能力的创新，有效推动新能源商用车行业金融服务变革。

（来源：盖世汽车网）

## 长安汽车与宁德时代设立电池合资公司

2月17日，重庆长安汽车股份有限公司公告，根据业务需要，公司拟与重庆长安新能源汽车科技有限公司、宁德时代新能源科技股份有限公司共同出资设立电池合资公司。该合资公司注册资本15亿元，其中，公司出资2.85亿元，占比19%；长安新能源出资4.5亿元，占比30%；宁德时代出资7.65亿元，占比51%。

长安汽车还同时披露收购长安新能源部分股权事宜的进展。截至目前，公司已按照股权转让协议相关约定支付完毕所有股权转让价款，完成了股权交割手续，长安新能源亦已完成工商变更备案登记，公司持股比例由40.66%增至51.00%。自2023年2月起，长安新能源将纳入公司合并报表范围。

据了解，长安新能源是长安汽车“香格里拉”战略的核心载体，承载公司向新能源转型的战略使命。上述交易的目的是加强长安汽车与长安新能源的战略统筹和资源协调，加速打造长安新能源成为行业领先的数字电动汽车引领者。收购完成后，公司将加强与长安新能源在研、产、供、销、资金等方面的协同效应，提升公司的竞争能力和持续盈利能力。

事实上，去年的12月20日，宁德时代就与长安汽车在重庆举行合资项目签约仪式。据悉双方成立合资公司，将以时代长安为契机，进一步实现优势互补、协同合作、价值共生。宁德时代将充分发挥在动力电池研发、生产、制造、后市场服务等全链条的创新能力和核心优势，助力长安汽车打造世界领先的产品竞争力。

根据2023年1月份产销快报，当月长安自主品牌新能源车销量为2.8031万辆，同比大幅增长106.11%。

（来源：盖世汽车网）

## 北汽集团与地平线签署战略合作协议 共绘智能驾驶“芯”蓝图

2月24日，北汽集团与地平线正式签署战略合作协议，进一步加强双方在智能驾驶业务领域的业务合作，携手提升自主品牌产品的市场竞争力。

根据协议，北汽集团和地平线将共同搭建市场领先的智能驾驶解决方案。基于地平线征程2、征程3、征程5等全系列征程芯片，北汽集团将实现旗下多个自主品牌智能化产品的研发和应用，首款量产合作车型预计今年落地。

北汽集团是中国汽车行业骨干企业，连续十年入选世界500强。地平线是行业领先的高效能智能驾驶计算方案提供商，是国内率先前装量产的车载智能芯片企业。双方合作是整车企业与关键

技术和解决方案科技公司之间的携手共进，将实现全产业链的深度开放协作和能力共建，在促进中国汽车产业技术创新能力与自主品牌产品竞争力提升方面有积极意义。

当前，智能驾驶技术加速演进，汽车产业正经历深刻变革和全新转型升级。此次与地平线签署战略合作协议，是北汽集团聚焦智能驾驶核心技术领域、加速推动“科技北汽”建设的标志性事件，也是北汽强化智能汽车生态的重要布局。双方将深化合作、互信共赢，共同提升在智能驾驶关键零部件领域的研发应用能力，推动智能驾驶功能不断落地，进一步夯实北汽集团智能驾驶车辆的核心技术基础，为用户带来更加美好的出行体验。

（来源：盖世汽车网）

## 汽车行业 2023 年 1 月产销综述

伴随我国疫情防控转入新阶段，生产生活秩序逐步恢复，我国经济持续恢复、呈回升态势。据国家统计局公布的生产经营活动预期指数显示，1月制造业生产经营活动预期指数升至扩张区间，制造业生产经营活动稳步运行。

1月，受春节假期及部分消费需求提前透支影响，叠加传统燃油车购置税优惠和新能源汽车补贴政策退出，汽车产销环比、同比均呈现两位数下滑。其中，乘用车产销呈明显下降，商用车仍处于低位运行，新能源汽车和汽车出口继续延续良好表现。

1月，商用车产销分别完成19.7万辆和18万辆，环比分别下降23.9%和38.1%，同比分别下降43.1%和47.7%。商用车企业春节期间普遍复工复产较晚，且疫情过后市场需求仍需时日恢复，仍处于低位运行。在商用车主要品种中，与上月相比，客车、货车产销均呈不同程度下降，其中客车产销降幅更为明显；与上年同期相比，客车、货车产销均呈明显下降，其中货车降幅更为明显。

展望一季度，我国汽车工业稳增长任务依然十分艰巨，国内有效需求不足致使汽车消费恢复还比较滞后，需要政策持续提振。近期，各政府主管部门均表示将继续稳定和扩大汽车消费，同时多地陆续出台促进汽车消费和鼓励新能源汽车发展政策，加之节后各地大规模基建工程陆续开工，将为汽车市场平稳发展注入信心。

## 主要汽车上市公司 2023 年 1 月份销量信息汇总

说明：数据来源为各公司 2023 年 1 月份产销快报公告及中国汽车工业协会产销。

## 1、月度汽车销量情况汇总表（不含 50:50 股权共同控制子公司）

上市公司名称	销量（辆）				
	本月数量	去年同期	本年累计	去年累计	累计同比增减
浙江吉利控股集团有限公司	103452	146380	103452	146380	-29.33%
长城汽车股份有限公司	61519	111778	61519	111778	-44.96%
重庆长安汽车股份有限公司	140525	212355	140525	212355	-33.83%
比亚迪股份有限公司	150164	42553	150164	95355	57.48%
北汽福田汽车股份有限公司	31600	41445	31600	41445	-23.75%
江铃汽车股份有限公司	12230	20148	12230	20148	-39.30%
安徽江淮汽车股份有限公司	35410	51558	35410	51558	-31.32%
一汽解放集团股份有限公司	10056	28251	10056	28251	-64.40%
东风汽车股份有限公司	5468	17180	5468	17180	-68.17%
海马汽车集团股份有限公司	1901	1539	1901	1539	23.52%
郑州宇通客车股份有限公司	1261	1828	1261	1828	-31.02%

## 2、月度汽车销量情况汇总表（含 50:50 股权共同控制子公司）

上市公司名称	销量（辆）
--------	-------



	本月数量	去年同期	本年累计	去年累计	累计同比增减
上海汽车集团股份有限公司	238023	455552	238023	455552	-47.75%
重庆长安汽车股份有限公司	171805	277244	171805	277244	-38.03%
广州汽车集团股份有限公司	146913	237172	146913	237172	-38.06%
浙江吉利控股集团有限公司	103452	146380	103452	146380	-29.33%
长城汽车股份有限公司	61519	111778	61519	111778	-44.96%
北汽福田汽车股份有限公司	31600	41445	31600	41445	-23.75%
比亚迪股份有限公司	150164	42553	150164	95355	57.48%
江铃汽车股份有限公司	12230	20148	12230	20148	-39.30%
安徽江淮汽车股份有限公司	35410	51558	35410	51558	-31.32%
一汽解放集团股份有限公司	10056	28251	10056	28251	-64.40%
东风汽车股份有限公司	5468	17180	5468	17180	-68.17%
海马汽车集团股份有限公司	1901	1539	1901	1539	23.52%
郑州宇通客车股份有限公司	1261	1828	1261	1828	-31.02%

### 3、月度汽车产品销量明细分类汇总表

#### (1) 中重卡（含底盘）

上市公司名称	销量（辆）					
	本月数量	去年同期	本年累计	去年累计	占本公司总销量比例	累计同比增减
一汽解放集团股份有限公司	8606	26244	8606	85.58%	26244	-67.21%
北汽福田汽车股份有限公司	7911	10005	7911	25.03%	10005	-20.93%
安徽江淮汽车股份有限公司	1552	3527	1552	4.38%	3527	-0.56%

#### (2) 轻卡（含底盘、微卡）

上市公司名称	销量（辆）					
	本月数量	去年同期	本年累计	去年累计	占本公司总销量比例	累计同比增减
北汽福田汽车股份有限公司	19671	28584	19671	62.25%	28584	-31.18%
长城汽车股份有限公司	11680	12860	11680	18.99%	12860	-9.18%
江铃汽车股份有限公司	3484	12103	3484	28.49%	12103	-71.21%
重庆长安汽车股份有限公司	12330	40762	12330	8.77%	40762	-69.75%
安徽江淮汽车股份有限公司	10018	22667	10018	28.29%	22667	-55.80%
东风汽车股份有限公司	5093	15502	5093	50.65%	15502	-67.15%
一汽解放集团股份有限公司	1450	2007	1450	14.42%	2007	-27.75%

#### (3) 大中客（含底盘）

上市公司名称	销量（辆）					
	本月数量	去年同期	本年累计	去年累计	占本公司总销量比例	累计同比增减
郑州宇通客车股份有限公司	1003	1470	1003	79.54%	1470	-31.77%
北汽福田汽车股份有限公司	577	478	577	1.83%	478	20.71%
安徽江淮汽车股份有限公司	56	303	56	0.16%	303	-81.52%
一汽解放集团股份有限公司	0	0	0	0.00%	0	0.00%
重庆长安汽车股份有限公司	0	0	0	0.00%	0	0.00%

#### (4) 轻客

上市公司名称	销量（辆）					
	本月数量	去年同期	本年累计	去年累计	占本公司总销量比例	累计同比增减
江铃汽车股份有限公司	3125	3750	3125	25.55%	3750	-16.67%
北汽福田汽车股份有限公司	2996	2049	2996	9.48%	2049	46.22%

重庆长安汽车股份有限公司	3114	6406	3114	2.22%	6406	-51.39%
东风汽车股份有限公司	375	1665	375	6.86%	1665	-77.48%
郑州宇通客车股份有限公司	258	358	258	20.46%	358	-27.93%
安徽江淮汽车股份有限公司	153	214	153	0.43%	214	-28.50%

(5) 基本型乘用车（轿车）

上市公司名称	销量（辆）					
	本月数量	去年同期	本年累计	去年累计	占本公司总销量比例	累计同比增减
广州汽车集团股份有限公司	66999	111672	66999	45.60%	111672	-40.00%
比亚迪股份有限公司	56203	21366	56203	37.43%	54905	2.36%
重庆长安汽车股份有限公司	54499	40827	54499	38.78%	40827	33.49%
长城汽车股份有限公司	3676	13229	3676	5.98%	13229	-72.21%
安徽江淮汽车股份有限公司	11412	1383	11412	32.23%	1383	725.16%
海马汽车集团股份有限公司	0	50	0	0.00%	50	\
东风汽车股份有限公司	0	13	0	0.00%	13	-100.00%

(6) 多功能乘用车（MPV）

上市公司名称	销量（辆）					
	本月数量	去年同期	本年累计	去年累计	占本公司总销量比例	累计同比增减
广州汽车集团股份有限公司	17764	18214	17764	12.09%	18214	-2.47%
比亚迪股份有限公司	6932	2372	6932	4.62%	170	3977.65%
安徽江淮汽车股份有限公司	3171	3488	3171	3.07%	3488	-0.09%
重庆长安汽车股份有限公司	1021	5542	1021	0.73%	5542	-81.58%
海马汽车集团股份有限公司	452	507	452	23.78%	507	-10.85%
北汽福田汽车股份有限公司	444	321	444	1.41%	321	38.32%

(7) 运动型多用途乘用车（SUV）

上市公司名称	销量（辆）					
	本月数量	去年同期	本年累计	去年累计	占本公司总销量比例	累计同比增减
广州汽车集团股份有限公司	62150	107286	62150	42.30%	107286	-42.07%
长城汽车股份有限公司	46163	85689	46163	75.04%	85689	-0.46%
重庆长安汽车股份有限公司	67968	114302	67968	48.37%	114302	-40.54%
比亚迪股份有限公司	87029	18815	87029	57.96%	40280	116.06%
安徽江淮汽车股份有限公司	9048	22667	10018	28.29%	22667	-55.80%
江铃汽车股份有限公司	5621	4295	5621	45.96%	4295	30.87%
海马汽车集团股份有限公司	1449	982	1449	76.22%	982	47.35%
北汽福田汽车股份有限公司	1	6	1	0.00%	6	-83.33%

(8) 交叉型乘用车

上市公司名称	销量（辆）					
	本月数量	去年同期	本年累计	去年累计	占本公司总销量比例	累计同比增减
重庆长安汽车股份有限公司	1593	4516	1593	1.13%	4516	-64.73%
北汽福田汽车股份有限公司	0	8	0	0.00%	0	0.00%

(9) 发动机

上市公司名称	销量（台）				
	本月数量	去年同期	本年累计	去年累计	累计同比增减
浙江吉利控股集团有限公司	79168	136407	79168	136407	-41.96%
哈尔滨东安动力股份有限公司	16699	42216	16699	42216	-60.44%
北汽福田汽车股份有限公司	14962	28752	14962	28752	-47.96%

安徽江淮汽车股份有限公司	20890	21322	20890	21322	-2.03%
东风汽车股份有限公司	12750	15204	12750	15204	-16.14%
海马汽车集团股份有限公司	1901	1489	1901	1489	27.67%

### 1、公司存在对担保相关进展披露不及时违规行为

2021年10月27日，公司披露公告称，拟为下属子公司的经销商（包括但不限于苏宁易购集团股份有限公司，以下简称苏宁易购）提供总额不超过10亿元的担保。2021年12月17日，公司与中国建设银行股份有限公司绵阳分行签订《本金最高额保证合同》，为苏宁易购拟向银行申请的借款5.2亿元及利息、违约金等承担连带责任保证，合同约定公司股东大会审议通过后生效。但公司未在签订担保合同时，就相关担保进展事项及时予以披露，仅按照内部制度办理了豁免信息披露的审批流程。根据《上海证券交易所股票上市规则（2020年12月修订）》（以下简称《股票上市规则》）第2.19条的规定，公司对苏宁易购提供担保事项不符合信息披露豁免要求。

2021年12月20日，公司召开股东大会审议通过上述事项。

另经查明，2021年12月25日至12月27日期间，苏宁易购向前述银行合计申请借款5.2亿元，期限1年。该笔贷款于2022年12月24日至26日陆续到期，苏宁易购偿还1.94亿元、逾期3.26亿元，公司于12月25日至26日收到代偿通知，因履行担保责任累计向银行偿还3.26亿元。2022年12月27日，公司披露担保进展公告，就上述为苏宁易购提供担保、担保逾期及承担担保责任事项予以披露。

公司股东大会前期授权为苏宁易购提供总额不超过10亿元的担保，后续公司实际签订担保合同时，未及时披露为苏宁易购提供担保的进展事项，直至担保逾期后才予以披露，影响了投资者的合理预期。公司上述行为违反了《股票上市规则》第2.1条、第2.3条、第9.11条等有关规定。公司时任董事会秘书赵其林作为公司信息披露事务的主要负责人，未能勤勉尽责，对公司上述违规行为负有责任，违反了《股票上市规则》第2.2条、第3.1.4条、第3.2.2条等有关规定以及在《董事（监事、高级管理人员）声明及承诺书》中作出的承诺。

鉴于上述违规事实和情节，根据《股票上市规则》第16.1条和《上海证券交易所纪律处分和监管措施实施办法》有关规定，作出如下监管措施决定：对四川长虹电器股份有限公司及时任董事会秘书赵其林予以监管警示。

（来源：上海证券交易所官方网站）

## 2、公司关联交易构成非经营性资金往来

### 一、上市公司及相关主体违规情况

根据中国证监会浙江监管局出具的《行政处罚决定书》（〔2022〕46号）和《关于对通策医疗股份有限公司及相关人员采取责令改正措施的决定》（〔2022〕77号）查明的事实及公司披露公告，通策医疗股份有限公司（以下简称公司）及有关责任人存在以下违规行为。

#### （一）关联交易构成非经营性资金往来

2021年9月29日，公司董事会审议通过《关于以妇幼子公司股权参与基金投资暨关联交易的议案》（以下简称《议案》），拟以全资子公司浙江通策妇幼医院投资管理有限公司（以下简称通策妇幼）股权参与浙江通策壹号投资合伙企业（有限合伙）（以下简称壹号基金）。壹号基金由公司实际控制人暨时任董事长吕建明实际控制。9月30日，公司披露《关于以妇幼子公司股权参与基金投资暨关联交易的公告》称，将以14,326.79万元货币形式逐期同比例出资，占壹号基金出资比例的28.6536%，壹号基金以同等价格受让通策妇幼股权，实现以子公司股权置换为壹号基金28.6536%股权的交易实质。10月18日，公司股东大会审议通过《议案》。

10月19日，公司向壹号基金支付出资款14,326.79万元。同日，壹号基金将14,320万元转入吕建明控制的其他主体，资金经多道转账最终主要用于银行还款。12月30日，壹号基金向公司支付收购通策妇幼的股权受让款14,326.79万元。根据中国证监会浙江监管局认定，上述交易过程中，公司对壹号基金的出资款14,320万元在2021年10月19日至12月30日期间被用于实际控制人吕建明控制的其他主体向银行还款，构成关联方非经营性资金往来。

#### （二）出资情况披露不准确

公司在前期投资壹号基金的公告中称“货币形式逐期同比例出资”。公司于2021年10月19日向壹号基金出资1.43亿元，吕建明于2021年12月30日出资1.5亿元；其他方截至2022年7月1日累计出资1.5亿元，尚有5,000万元出资款未到位。公司之外的其他方出资实际情况与公告披露内容不一致，相关信息披露不准确。

#### （三）财务资助情况披露不准确

2017年12月9日，公司披露《关于向银行融资并签署〈浙江通策眼科医院投资管理有限公司融资方案协议〉暨关联交易的公告》称，拟以自筹资金1亿元受让公司实际控制人控制的关联方浙江通策眼科医院投资管理有限公司（以下简称眼科管理公司）的20%股权。本次总投资规模初步定为18亿元，注册资本为5亿元，其余13亿元将由股东按比例提供股东借款或者通过眼科管理公司平台进行融资筹集。按照股权比例，公司、浙江通策控股集团有限公司（以下简称通策控股集团）、其他股东应当分别投入资金2.6亿元、9.1亿元、1.3亿元。经中国证监会浙江监管局查

明，通策控股集团在2018年至2020年期间未同比例提供财务资助，其他股东截至检查日仍未提供财务资助。公司财务资助实际情况与公告披露情况不符，信息披露不真实、不准确。

另外，2022年5月6日，上海证券交易所（以下简称本所）向公司发出监管工作函，要求公司全面核实并全面自查财务资助及非经营性资金往来情况，包括但不限于关联方是否按约定等比例提供财务资助、合规情况等，要求公司按规定履行信息披露义务，要求公司实际控制人积极采取措施配合上市公司完成自查。但公司未按要求及时、如实披露上述非经营性资金往来及财务资助真实出资情况。2022年8月23日，公司召开半年度报告业绩说明会并对外披露公告称，各相关方在定期报告披露节点均已达到同比例资助的协议要求。公司信息披露情况与实际不一致。

此外，经中国证监会浙江监管局查明，公司还存在独立性欠缺问题。在印章管理方面，公司存在与公司实际控制人控制的关联方印章管理使用同一个OA系统进行审批的情形；在人员管理方面，公司存在财务人员同时申请使用公司印章和关联方印章的情况；在资金管理方面，公司存在关联方资金支付由公司财务人员审批的情况。

## 二、责任认定和处分决定

### （一）责任认定

公司关联交易构成非经营性资金往来，相关出资情况及财务资助情况披露不准确。上述行为违反了《关于规范上市公司与关联方资金往来及上市公司对外担保若干问题的通知》第一条，《上海证券交易所股票上市规则（2020年修订）》（以下简称《股票上市规则》）第1.4条、第2.1条、第2.3条、第2.5条、第10.2.4条、第10.2.5条和《上海证券交易所上市公司内部控制指引（2006年）》第三条、第八条、第九条等有关规定。

责任人方面，公司实际控制人暨时任董事长吕建明作为公司主要负责人和信息披露第一责任人，未能督促公司合规运作，未能确保公司建立并执行有效的资金管理、信息披露等内部控制制度，违反诚实信用原则，利用实际控制人地位损害公司独立性，通过其控制的企业与公司发生非经营性资金往来，未及时将有关情况告知公司，导致公司未能及时履行信息披露义务；经监管督促后，吕建明仍未如实披露非经营性资金往来及财务资助真实出资情况。作为非经营性资金往来的受益方和公司主要负责人，吕建明对上述违规行为负有主要责任。上述行为违反了《关于规范上市公司与关联方资金往来及上市公司对外担保若干问题的通知》第一条，《股票上市规则》第1.4条、第2.2条、第3.1.4条、第3.1.5条、第3.2.2条和《上海证券交易所上市公司控股股东、实际控制人行为指引（2010年）》第1.3条、第2.2条、第2.4条等有关规定。

时任总经理兼财务总监王毅作为公司经营管理的决策人员和财务事项的具体负责人，时任董事会秘书张华作为公司信息披露事项的具体负责人，未能勤勉尽责，未能督促公司及时更正信息披露并依法合规运作，对公司违规行为负有相应责任。上述行为违反了《股票上市规则》第2.2

条、第 3.1.4 条、第 3.1.5 条、第 3.2.2 条等有关规定及其在《董事（监事、高级管理人员）声明及承诺书》中做出的承诺。

### （三）纪律处分决定

鉴于上述违规事实和情节，根据《股票上市规则》第 16.2 条、第 16.3 条，《上海证券交易所纪律处分和监管措施实施办法》和《上海证券交易所上市公司自律监管规则适用指引第 10 号——纪律处分实施标准》的有关规定，本所作出如下纪律处分决定：对通策医疗股份有限公司实际控制人暨时任董事长吕建明予以公开谴责，对通策医疗股份有限公司及时任总经理兼财务总监王毅、时任董事会秘书张华予以通报批评。

（来源：上海证券交易所官方网站）